



MKE 1

Model: MKE 1-4
MKE 1-4-1
MKE 1-4-2
MKE 1-4-3
MKE 1-4-M
MKE 1-5
MKE 1-5-3
MKE 1-ew
MKE 1-ew-3

Notice d'emploi



SENNHEISER

Consignes de sécurité importantes

1. Lisez ces consignes de sécurité et la notice d'emploi du produit.
2. Conservez ces consignes de sécurité et la notice d'emploi du produit. Joignez toujours ces consignes de sécurité et la notice d'emploi au produit si vous remettez ce dernier à un tiers.
3. Utilisez exclusivement les appareils supplémentaires, accessoires et pièces de rechange spécifiés par le fabricant.
4. Attention: assurez-vous que le dispositif de protection et de protection contre le bruit que vous montez sur le microphone soit parfaitement sec. L'humidité peut en effet provoquer des pannes ou endommager la capsule.
5. Raccordez le microphone uniquement aux entrées micro et aux appareils d'alimentation fournissant une alimentation fantôme de 48 V conformément à la CEI 61938.
6. Ne tentez pas d'ouvrir vous-même le produit sous peine d'annulation de la garantie.
7. Confiez tous les travaux d'entretien à un personnel qualifié. Les travaux d'entretien doivent être effectués dès lors que le produit a subi quelque dommage que ce soit, que des liquides ou des objets ont pénétré dans le produit, que celui-ci a été exposé à la pluie ou à l'humidité, ou que le produit fonctionne mal ou a subi une chute.
8. Utilisez le produit uniquement dans les conditions indiquées dans les caractéristiques techniques.
9. Laissez le temps au produit de s'acclimater à la température ambiante avant de l'allumer.
10. Ne mettez pas le produit en service s'il a été endommagé lors du transport.
11. Placez toujours les câbles de sorte que personne ne puisse trébucher dessus.
12. Eloignez du produit et de ses raccordements tous les liquides et les corps conducteurs qui ne sont pas nécessaires à son fonctionnement.
13. Pour le nettoyage, n'utilisez ni détergent ni solvant.
14. Prudence: si le niveau du signal est très élevé, vous pouvez endommager votre audition et vos haut-parleurs!

Avant de raccorder le produit, réduisez le volume des appareils de diffusion connectés, en particulier à cause du risque d'effet larsen.

Utilisation conforme aux directives

Le MKE 1 est un micro-cravate statique de haute qualité, sub-miniature et résistant à la sueur. Il combine une excellente qualité sonore et une conception robuste. Sa courbe de réponse a été optimisée pour une utilisation sur scène, en studio et pour des applications de reportage. Le MKE 1 est livré avec un câble très fin (\varnothing 1 mm) mais extrêmement robuste, ce qui fait de ce micro un allié idéal pour toutes les applications live.

Contenu

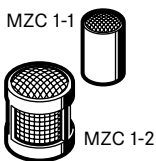
- microphone MKE 1
- capuchon réponse en fréquence MZC 1-1, court
- capuchon réponse en fréquence MZC 1-2, long
- 3 protections maquillage
- Notice d'emploi
- MKE 1-4, MKE 1-4-1, MKE 1-5, MKE 1-ew: MZ 1

Mise en service

Renforcement des aigus

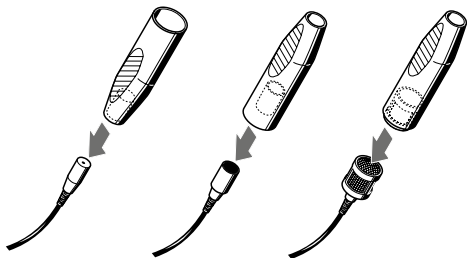
Votre microphone est livré avec deux différents capuchons réponse en fréquence. Ces capuchons vous permettent d'ajuster la réponse dans les aigus du micro (voir page 21).

En plus, le long capuchon atténue les bruits de vent d'env. 15 dB et offre une protection étendue contre l'humidité.



- ▷ Mettez le capuchon de votre choix sur le micro jusqu'à ce qu'il s'enclenche.

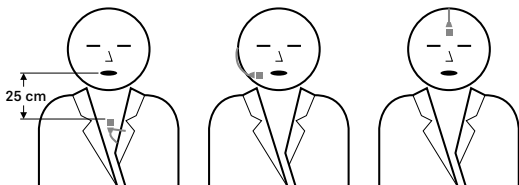
Protection maquillage



- ▷ Lorsque vous mettez du maquillage ou de la laque, veuillez protéger le MKE 1 en mettant la protection maquillage sur le micro (avec ou sans capuchon réponse en fréquence, voir l'illustration).
- ▷ Ne retirez la protection maquillage qu'une fois le maquillage terminé.

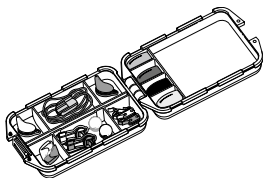
Fixation du micro

Selon le domaine d'application, vous pouvez fixer le MKE 1 aux vêtements ou directement sur le corps.



Pour ce faire, utilisez le kit accessoires MZ 1 optionnel (N° d'art. 504060). Ce kit accessoires offre des possibilités de fixation variées pour un maintien sûr du micro.

Les clips, pinces et fixations conviennent à presque toutes les situations de port et assurent une qualité sonore optimale.

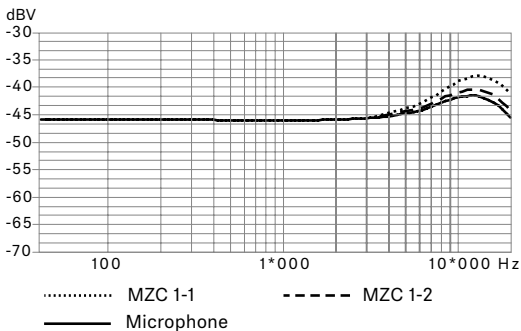


Caractéristiques techniques

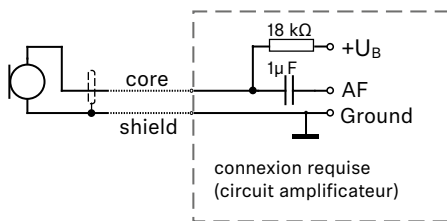
Directivité	Omnidirectionnelle
Plage de fréquence	20 – 20.000 Hz, $\pm 2,5$ dB
Facteur de transmission en champ libre (1 kHz)	5 mV/Pa, $\pm 2,5$ dB
Impédance nominale	1000 Ω
Impédance terminale min.	4,7 k Ω
Niveau de bruit équivalent	
Pondération A	27 dB
Pondération CCIR	39 dB
Niveau de pression acoustique limite	142 dB
Longueur du câble	1,6 m
Diamètre du micro	3,3 mm
Poids (sans connecteur ni câble)	0,1 g

MKE 1	Couleur	Connecteur
-4	noir	3-Pin
-4-1	blanc	3-Pin
-4-2	marron	3-Pin
-4-3	beige	3-Pin
-4-M	blanc amande	3-Pin
-5	noir	câble avec extrémités libres
-5-3	beige	câble avec extrémités libres
-ew	noir	jack 3,5 mm
-ew-3	beige	jack 3,5 mm

Réponse en fréquence



Brochage avec extrémités libres



Déclarations du fabricant

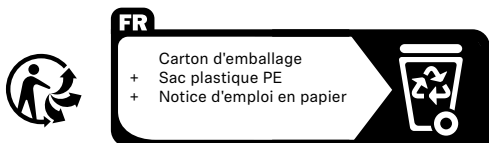
Garantie

Sennheiser electronic GmbH & Co. KG offre une garantie de 24 mois sur ce produit.

Pour avoir les conditions de garantie actuelles, veuillez visiter notre site web sur www.sennheiser.com ou contactez votre partenaire Sennheiser.

En conformité avec les exigences suivantes

- Directive DEEE (2012/19/UE)



Notes sur la gestion de fin de vie

Le symbole de la poubelle sur roues barrée d'une croix sur le produit, la pile/batterie (le cas échéant) et/ou l'emballage signifie que ces produits ne doivent pas être jetés dans les ordures ménagères mais doivent faire l'objet d'une collecte séparée lorsqu'ils sont arrivés en fin de vie. Pour les déchets d'emballages, veuillez respecter le tri sélectif des déchets en vigueur dans votre pays. Une gestion de fin de vie des matériaux d'emballage non conforme peut endommager votre santé et l'environnement.

L'objectif principal de la collecte séparée des déchets d'équipements électriques et électroniques, des piles/batteries (le cas échéant) et des emballages est de promouvoir le réemploi et le recyclage et de prévenir les effets négatifs sur la santé et l'environnement dus à des polluants potentiellement contenus dans ces produits. Veuillez à recycler les équipements électriques et électroniques ainsi que les piles/batteries arrivées en fin de vie afin de rendre utilisables les matériaux recyclables qu'ils contiennent et d'éviter de polluer l'environnement.

Lorsque les piles/batteries peuvent être retirées sans être

détruites, vous êtes dans l'obligation de les soumettre à une collecte séparée (afin de retirer les piles/batteries en toute sécurité, veuillez vous reporter à la notice d'emploi). Veuillez tout particulièrement à manipuler prudemment les piles/batteries contenant du lithium car celles-ci présentent un risque particulier d'incendie et/ou d'ingestion dans le cas des piles boutons. Veuillez réduire dans la mesure du possible la production de déchets dus aux piles en utilisant des piles dotées d'une durée de vie plus longue ou des batteries rechargeables.

Vous obtiendrez plus d'informations sur le recyclage de ces produits auprès de votre municipalité, auprès des points de collecte communaux ou auprès de votre partenaire Sennheiser. Vous pouvez également renvoyer les équipements électriques et électroniques auprès d'un distributeur habilité à les reprendre. Ce faisant, vous apportez une contribution essentielle à la protection de l'environnement et de la santé publique.

Déclaration UE de conformité

- Directive RoHS (2011/65/UE)
- Directive CEM (2014/30/UE)

Le texte complet de la déclaration UE de conformité est disponible à l'adresse internet suivante :

www.sennheiser.com/download

Compliance

Europe



UK



China



Vietnam

Kể từ ngày 1 tháng 12 năm 2012, các sản phẩm được sản xuất bởi Sennheiser tuân thủ Thông tư 30/2011/TT-BCT quy định về giới hạn cho phép đối với một số chất độc hại trong các sản phẩm điện và điện tử.



Sennheiser electronic GmbH & Co. KG

Am Labor 1, 30900 Wedemark, Germany
www.sennheiser.com

Printed in Germany, Publ. 06/22, 520110/A05